

Leica AP20



Korte handleiding
Versie 1.0
Nederlands

- when it has to be right

Leica
Geosystems



1 Belangrijke informatie over uw instrument



Lees de gebruikershandleiding en volg de aanwijzingen op de meegeleverde gegevensopslag voordat u het product in gebruik neemt.



Bewaren ter referentie!

Beoogd gebruik

- Loodstaaflengte meten
 - Scheefstand van de loodstaaf meten en coördinaten berekenen
 - Doel-ID verifiëren
 - Gegevensoverdracht met Bluetooth®
 - Datacommunicatie met externe apparatuur
 - Afstandbediening van het instrument
 - Berekeningen uitvoeren met software
 - Uitzetten van punten en ontwerpen, bijvoorbeeld vanaf blauwdrukken
 - Automatisch richtpunt zoeken, herkennen en tracken
 - Coördinaten meten
-



Het volgende advies geldt alleen voor de batterijlader.

 **WAARSCHUWING**

Elektrische schok door gebruik in natte en zware omstandigheden

U kunt een elektrische schok krijgen als de eenheid nat wordt.

Vorzorgsmaatregel:

- ▶ Gebruik het product nooit als het product vochtig is!
- ▶ Gebruik het product alleen in droge omgevingen, bijvoorbeeld in gebouwen of voertuigen.



- ▶ Bescherm het product tegen vocht.
-

Het product mag niet samen met het huisvuil worden weggegooid.



2 Conformiteit met nationale regelgeving

EU



Hierbij verklaart Leica Geosystems AG dat de radioapparatuur, van type AP20 voldoet aan 2014/53/EU en andere toepasselijke Europese richtlijnen.

De volledige tekst van de Europese verklaring van overeenstemming is beschikbaar op het volgende internetadres:

<http://www.leica-geosystems.com/ce>.

USA

Bevat FCC-ID: XPYNINAB22 (AP20 H), XPYNINAB22 (AP20 ID), RFD-AP20T (AP20 T), RFD-AP20T (AP20)

Part 15 B

Dit apparaat voldoet aan deel 15 van de FCC-regelgeving. Het gebruik van dit apparaat is onderworpen aan de volgende twee voorwaarden:

1. Dit apparaat mag geen schadelijke interferentie veroorzaken, en
2. Dit apparaat dient alle ontvangen interferentie te kunnen weerstaan, inclusief interferentie die een ongewenste werking van het apparaat kan veroorzaken.

Dit apparaat heeft in tests de grenswaarden aangehouden voor digitale apparaten uit de klasse B, die zijn gedefinieerd in deel 15 van de FCC-bepalingen.

Deze eisen zijn ontworpen om bescherming te bieden tegen schadelijke invloeden van installatie in de woonomgeving.

Dit product genereert en gebruikt stralingsenergie en kan deze uitzenden indien niet geïnstalleerd en gebruikt volgens de voorschriften. Dit kan schadelijke storingen veroorzaken bij radiocommunicatie.

Het is echter niet gegarandeerd dat er geen interferentie optreedt in een bepaalde installatie.

Als dit product schadelijke storingen veroorzaakt in radio of televisieontvangst, hetgeen kan worden vastgesteld door het product uit en aan te schakelen, wordt de gebruiker de volgende maatregelen aanbevolen om te pogen de storing te elimineren:

- De ontvangstantenne opnieuw richten of verplaatsen.
- De afstand tussen instrument en ontvanger vergroten.
- Het apparaat aansluiten op een stopcontact van een andere stroomkring, dan die waarop de ontvanger is aangesloten.
- Raadpleeg uw dealer of een ervaren radio/TV technicus.

Canada

CAN ICES-003 B/NMB-003 B

IC-ID: 8595A-NINAB22 (AP20 H), 8595A-NINAB22 (AP20 ID), 3177A-AP20T (AP20 T), 3177A-AP20T (AP20)

Naleavingsverklaring Canada

Dit apparaat bevat vergunningsvrije transmitter(s)/receiver(s) die voldoen aan de vergunningsvrije RSS(s) van Innovation, Science and Economic Development Canada. Het gebruik van dit apparaat is onderworpen aan de volgende twee voorwaarden:

1. Dit apparaat dient geen interferentie te veroorzaken.
2. Dit apparaat accepteert elke interferentie, inclusief interferentie die een ongewenste werking van het apparaat kan veroorzaken.

Canada Déclaration de Conformité

L'émetteur/récepteur exempt de licence contenu dans le présent appareil est conforme aux CNR d'Innovation, Sciences et Développement économique Canada applicables aux appareils radio exempts de licence. L'exploitation est autorisée aux deux conditions suivantes:

1. L'appareil ne doit pas produire de brouillage
2. L'appareil doit accepter tout brouillage radioélectrique subi, même si le brouillage est susceptible d'en compromettre le fonctionnement

Japan

- Dit apparaat is toegestaan volgens de Japanse radiowet (電波法).
 - Dit apparaat mag niet aangepast worden (dan wordt het toegekende identificatienummer ongeldig).
-

Zuid-Korea



Mogelijk is er sprake van radio-interferentie bij gebruik van deze radiofaciliteit.

3

Instrumentcomponenten

Voor- en onderkant

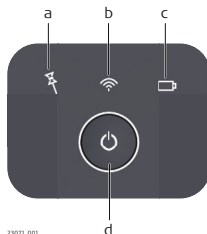


23063_001

- a Klikslot van loodstaaf
- b TargetID-zender
- c AAN/UIT-toets en statusleds
- d Afneembare Bluetooth-antenne
- e Accucompartiment
- f Afdekking voor USB-stekker type C, uitsluitend voor software-updates

Beschrijving van de AP20 AAN/UIT-toets en de status-leds

Diagram



- a Led tiltcompensatie
- b Verbindingsled
- c Voedingsled
- d AAN/UIT-toets

Beschrijving van de ledstatuslampjes

Led	Ledstatus	Status van het instrument
Led tiltcompensatie	uit	Tiltcompensatie is niet beschikbaar of uitgeschakeld.
	groen	Scheefstandcompensatie is geactiveerd, compensatiewaarden zijn opgeslagen. Tiltcompensatie is geactiveerd voor de puntmeting.

Led	Ledstatus	Status van het instrument
	rood	Tiltcompensatie is geactiveerd, maar wordt momenteel niet toegepast voor de puntmeting.
Verbindingsled	uit	AP20 is niet ingeschakeld of module is niet gereed.
	groen	Bluetooth is zichtbaar voor andere instrumenten en is gereed om te verbinden.
	blauw	Bluetooth heeft verbinding.
Voedingsled	uit	Accu is niet aangesloten, leeg of de AP20 is uitgeschakeld.
	groen	Voeding is 21% - 100%.
	rood	Voeding is 11% - 20%. De resterende tijd met voldoende spanning is afhankelijk van het type meting, de temperatuur en de leeftijd van de accu.
	knippert rood	De accu is bijna leeg (<10%).

AAN/UIT-toets

Toets	Functie
AAN/UIT	Als de AP20 al uit staat: Schakelt de AP20 als deze 2 s ingedrukt wordt gehouden. Als de AP20 al aan staat: Schakelt de AP20 uit als deze 2 s ingedrukt wordt gehouden.

4

Technische gegevens**Omgevingspecificaties****Temperatuur**

Type	Bedrijfstemperatuur [°C]	Opslagtemperatuur [°C]
Alle AP20	-30 tot +60	-40 tot +80

Bescherming tegen water, stof en zand

Bescherming	
Alle AP20	IP67 (IEC 60529)

Vochtigheid

Type	Bescherming
Alle AP20	Max. 95% niet condenserend De effecten van condensatie kunnen worden tegengegaan door de AP20 regelmatig goed te laten drogen.

5

Verzorging en vervoer

Verzorging en transport

Vervoer het instrument in de originele transportkoffer om het instrument te beschermen tegen schokken en trillingen.

Transport op locatie

Zorg ervoor dat het klikslot goed is vergrendeld als u het product op de loodstaaf draagt.

6

Bediening



De accu moet worden geladen, voordat deze voor de eerste keer wordt gebruikt.

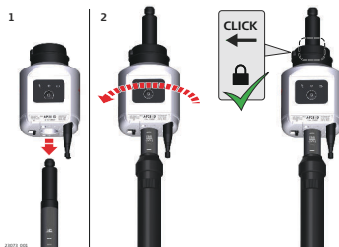
Het instrument AAN en UIT zetten



De AP20 bevestigen op de AP prismastok



AP20 is alleen compatibel met de AP prismastokken CRP4, CRP5, GLS51 en GLS51F.



1. Plaats de AP20 over de bovenkant van de AP prismastok en schuif deze zo ver mogelijk omlaag.
2. Draai de AP20 totdat die in een van de vergrendelposities vastklikt.
3. Om de AP20 te verwijderen moet u de vergrendeltoets indrukken om deze te ontgrendelen, vervolgens omhoog schuiven over de bovenkant van de AP prismastok.

Maak een verbinding met AP20

In 2-mansbediening



1. Schakel AP20 in
2. Gebruik de software op de total station om een Bluetooth-verbinding tot stand te brengen met AP20.

In 1-mansbediening



1. Schakel AP20 in

2. Gebruik de software op het veldboek of de tablet om **eerst** een Bluetooth-verbinding met een volledig station tot stand te brengen.

3. Gebruik de software op het veldboek of het tablet om **achteraf** een Bluetooth-verbinding tot stand te brengen met de AP20.

949157-1.0.0nl

Vertaling van de originele tekst (949157-1.0.0en)
Gedrukt in Zwitserland, © 2022 Leica Geosystems AG

Leica Geosystems AG

Heinrich-Wild-Strasse
9435 Heerbrugg
Switzerland

www.leica-geosystems.com



- when it has to be **right**

Leica
Geosystems

